

NOMBRE DEL TRABAJO

3 TESIS - CHUQUICUSMA.docx

RECUENTO DE PALABRAS

11150 Words

RECUENTO DE PÁGINAS

69 Pages

FECHA DE ENTREGA

Dec 12, 2023 11:25 AM GMT-5

RECUENTO DE CARACTERES

64611 Characters

TAMAÑO DEL ARCHIVO

2.2MB

FECHA DEL INFORME

Dec 12, 2023 11:27 AM GMT-5**● 3% de similitud general**

El total combinado de todas las coincidencias, incluidas las fuentes superpuestas, para cada base de datos

- 3% Base de datos de Internet
- 0% Base de datos de publicaciones

● Excluir del Reporte de Similitud

- Material bibliográfico
- Material citado
- Bloques de texto excluidos manualmente
- Material citado
- Coincidencia baja (menos de 20 palabras)



**FACULTAD DE CIENCIAS DE LA SALUD
ESCUELA PROFESIONAL DE CIENCIAS FARMACÉUTICAS Y
BIOQUÍMICA**

TESIS

**REACCIONES ADVERSAS Y FACTORES ASOCIADOS AL
CONSUMO DE AINES EN USUARIOS ATENDIDOS EN BOTICA
“MALEEFARMA”, CHICLAYO-2023**

**PARA OBTENER EL TÍTULO PROFESIONAL DE
QUÍMICO FARMACÉUTICO**

AUTOR:

Bach. Chuquicusma Medina, Juan Yvan

ASESOR:

Mg. Q.F. Lahuana Cisneros, Deysi

LÍNEA DE INVESTIGACIÓN:

Ciencias Farmacéuticas (Atención Farmacéutica)

“Huancayo – Perú”

2023

DEDICATORIA

Principalmente a Dios por darme las fuerzas suficientes para llegar a esta etapa importante para mí, ya que gracias a él he logrado concluir mi carrera.

A mi abuelita María Margarita por esta siempre conmigo durante este proceso tan largo. Gracias por llevarme en tus oraciones porque estoy seguro que siempre lo haces.

A mi querida madre Reyna Teresa por ser la persona que siempre estuvo conmigo en los momentos más difíciles de mi vida, ya que con su amor, cariño y consejos me dio el impulso para salir adelante.

A mi padre, ya fallecido Juan Chuquicusma, porque sé que de donde está siempre me protege y me cuida y sé que debe estar orgulloso de mi, gracias por darme la vida después de dios.

A mi hijo amado hijo Juan Mateo por ser mi mayor motivo de superación

AGRADECIMIENTO

Quiero agradecer especialmente a esta prestigiosa casa de estudios universidad Franklin Roosevelt por haberme permitido ser parte de esta comunidad y haberme abierto las puertas para culminar satisfactoriamente mi carrera.

A mi asesora de tesis. Mg. Deysi Lahuana Cisneros por brindarme su tiempo y conocimientos para desarrollar esta investigación.

Agradecer a mi docente Esp. Q.F Segundo Martin Silva Romero, por su apoyo y las orientaciones brindadas que han sido de suma importancia.

PAGINA DEL JURADO

DECLARATORIA DE AUTENTICIDAD

Yo, **Chuquicusma Medina, Juan Yvan** identificado con, DNI N° 45438106, Tesista de la Universidad Privada de Huancayo de la Escuela Profesional de Ciencias Farmacéuticas y Bioquímica, autores de la tesis titulada: **“REACCIONES ADVERSAS Y FACTORES ASOCIADOS AL CONSUMO DE AINES EN USUARIOS ATENDIDOS EN BOTICA “MALEEFARMA”, CHICLAYO-2023”**.

DECLARO BAJO JURAMENTO QUE: TODA LA INFORMACIÓN PRESENTADA ES AUTÉNTICA Y VERAZ. Nos afirmamos y ratificamos en lo expresado en señal de lo cual firmamos el presente documento a los 05 días del mes de noviembre del 2023.

Atentamente,



Bach. Chuquicusma Medina, Juan Yvan
DNI: 45438106

ÍNDICE

DEDICATORIA.....	ii
AGRADECIMIENTO.....	iii
PAGINA DEL JURADO.....	iv
DECLARATORIA DE AUTENTICIDAD.....	v
RESUMEN.....	ix
ABSTRACT.....	64
I. INTRODUCCIÓN.....	12
II. MÉTODO.....	20
2.1. Tipo y diseño de investigación.....	20
2.2. Operacionalización de variables.....	20
2.3. Población, muestra y muestreo.....	21
2.4 Técnicas e instrumentos de recolección de datos, validez y confiabilidad.....	22
2.5 Procedimiento.....	22
2.6. Métodos de análisis de datos.....	23
2.7 Aspectos éticos.....	23
III. RESULTADOS.....	24
IV. DISCUSION.....	33
V. CONCLUSIONES.....	36
VI. RECOMENDACIONES.....	37
ANEXOS.....	42

INDICE DE TABLAS

Tabla 1. Prevalencia de reacciones adversas por consumo de AINES en los usuarios atendidos en la botica Maleefarma	25
Tabla 2. Tipos de medicamentos AINES que causan mayormente RAM en los usuarios atendidos en la botica Maleefarma	Error! Bookmark not defined.
Tabla 3. Gravedad de las reacciones adversas por consumo de AINES que presentan los usuarios atendidos en la botica Maleefarma.....	27
Tabla 4. Órganos afectados generalmente cuando presentan reacciones adversas por consumo de AINES los usuarios atendidos en la botica Maleefarma	28
Tabla 5. Factores demográficos predominantes en los usuarios que consumen de AINES atendidos en la botica Maleefarma	29
Tabla 6. Estilos de vida predominantes en los usuarios que consumen de AINES atendidos en la botica Maleefarma	31

INDICE DE FIGURAS

Gráfico 1. Prevalencia de reacciones adversas por consumo de AINES en los usuarios atendidos en la botica Maleefarma	25
Gráfico 2. Tipos de medicamentos AINES que causan mayormente RAM en los usuarios atendidos en la botica Maleefarma	26
Gráfico 3. Gravedad de las reacciones adversas por consumo de AINES que presentan los usuarios atendidos en la botica Maleefarma.....	27
Gráfico 4. Órganos afectados generalmente cuando presentan reacciones adversas por consumo de AINES los usuarios atendidos en la botica Maleefarma	28
Gráfico 5. Factores demográficos predominantes en los usuarios que consumen de AINES atendidos en la botica Maleefarma	30
Gráfico 6. Estilos de vida predominantes en los usuarios que consumen de AINES atendidos en la botica Maleefarma	31

INDICE DE ANEXOS

Anexo 1: Matriz de consistencia	43
Anexo 2: Operacionalización de las variables	46
Anexo 3: Instrumento de recolección de datos	47
Anexo 4: Validación de juicio de expertos	49
Anexo 5: Abstract	64
Anexo 6: Consentimiento informado	65
Anexo 7: Carta de autorización	66
Anexo 8: Evidencias fotográficas del trabajo de campo	67

RESUMEN

La presente investigación tuvo como objetivo general fue determinar las reacciones adversas y factores asociados al consumo de AINES en usuarios atendidos en la botica "Maleefarma" en Chiclayo. Se llevó a cabo un estudio básico, con un diseño descriptivo. La muestra estuvo compuesta por 186 usuarios de la botica Maleefarma, a quienes se les aplicó un cuestionario estructurado. Se recopilaron datos sobre la prevalencia de reacciones adversas, tipos de AINEs más asociados, gravedad de las reacciones, órganos afectados, factores demográficos y estilos de vida. Los resultados revelaron que el 41.94% de los usuarios experimentaron reacciones adversas por el consumo de AINEs, siendo el naproxeno el medicamento más prevalente asociado a estas reacciones (50.54%). La mayoría de las reacciones fueron de gravedad leve (62.90%) y afectaron principalmente al sistema digestivo (41.94%). Se identificaron factores demográficos relevantes, como la prevalencia en el rango de 31 a 40 años (45.16%), y estilos de vida, como el bajo consumo de alcohol y tabaco (96.24% y 96.77%, respectivamente). La investigación destaca la significativa prevalencia de reacciones adversas asociadas al consumo de AINEs en usuarios de la botica Maleefarma. Las conclusiones del estudio indican que existe un alto porcentaje de reacciones adversas y factores asociados en los usuarios atendidos en la botica "Maleefarma"

Palabras clave: Reacciones adversas, factores asociados, AINEs, usuarios.

ABSTRACT

The general objective of this research was to determine the adverse reactions and factors associated with the consumption of NSAIDs in users served at the "Maleefarma" pharmacy in Chiclayo. A basic study was carried out, with a descriptive design. The sample was made up of 186 users of the Maleefarma pharmacy, to whom a structured questionnaire was applied. Data were collected on the prevalence of adverse reactions, most associated types of NSAIDs, severity of reactions, affected organs, demographic factors and lifestyles. The results revealed that 41.94% of users experienced adverse reactions from the consumption of NSAIDs, with naproxen being the most prevalent medication associated with these reactions (50.54%). Most reactions were mild in severity (62.90%) and mainly affected the digestive system (41.94%). Relevant demographic factors were identified, such as prevalence in the range of 31 to 40 years (45.16%), and lifestyles, such as low alcohol and tobacco consumption (96.24% and 96.77%, respectively). The research highlights the significant prevalence of adverse reactions associated with the consumption of NSAIDs in users of the Maleefarma pharmacy. The conclusions of the study indicate that there is a high percentage of adverse reactions and associated factors in the users treated at the "Maleefarma" pharmacy.

Keywords: Adverse reactions, associated factors, NSAIDs, users.



Alexander I. Acaro Pizarro
LIC. IDIOMAS EXTRANJEROS
Reg. N° 134217

I. INTRODUCCIÓN

Los medicamentos antiinflamatorios no esteroides (AINE) se hallan entre los fármacos más prescritos globalmente y se emplean principalmente en el tratamiento del dolor, la fiebre y problemas inflamatorios asociados con enfermedades reumáticas. Generalmente, por el mecanismo de acción farmacológico, también tienen actividad analgésica y antipirética (previene o reduce la fiebre) y antitrombótica (evita la trombosis o formación de trombos)^{1,2}.

Aunque los fármacos antiinflamatorios no esteroides generalmente se toleran bien, se asocian con una amplia gama de reacciones adversas. Las principales reacciones adversas de los AINE se producen sobre el sistema nervioso central, el sistema hematopoyético, los riñones, piel y el hígado. Es importante resaltar que, en general, las reacciones adversas tienden a depender de la dosis³.

A nivel mundial, se ha informado que entre el 3,6% y el 15,6% de los ingresos hospitalarios están relacionados con las reacciones adversas a los medicamentos (RAM). Las complicaciones relacionadas con las RAM pueden prolongar el promedio de tiempo que un paciente pasa en el hospital de 8 a 20 días. Según el informe sobre seguridad de los medicamentos de la Sociedad Farmacéutica de Australia (2019), el gasto en atención sanitaria por problemas relacionados con los medicamentos se calcula que asciende a 1.400 millones de dólares australianos (900.207 dólares estadounidenses) al año⁴.

En el norte de América, México, a través de un estudio de automedicación se encontró que el 68% de los medicamentos que son adquiridos son antiinflamatorios no esteroides (AINES), esto debido a la gran aprobación y demanda por parte de los médicos y la población para aliviar cualquier tipo de dolor moderado. Por lo tanto, se plantea como un desafío genuino la tarea de supervisar, hacer investigación y definir los niveles seguros para estos medicamentos mediante la implementación de métodos para identificar señales⁵.

En Latinoamérica los antiinflamatorios no esteroides (COX-1), son la causa número uno de eventos adversos tipo B (no predecibles), cerca del 52.5%. En el Perú el “Centro Nacional de Farmacovigilancia y Tecnovigilancia ha recibido un total de 215 reportes de sospecha de reacciones adversas asociadas al uso de meloxicam, desde el año 2008 hasta el 2019”, por lo

que se tuvo que indicar a los titulares de los registros sanitarios modificar algunos apartados de los datos técnicos y el folleto informativo de los productos farmacéuticos^{6,7}.

Por otro lado, la entidad de Salud Lambayeque a nivel regional realizó una campaña de concienciación abarcando toda la zona con el propósito de advertir acerca de los riesgos asociados a ello. El uso excesivo reciente de paracetamol, en respuesta al brote de dengue, ha aumentado la posibilidad de enfrentar complicaciones hepáticas. Además, identificó que los fármacos que comúnmente son más utilizados sin prescripción médica son el naproxeno, la aspirina, el ibuprofeno y algunos antibióticos como la amoxicilina, lo que representa una amenaza para la salud⁸.

A nivel nacional disponemos de investigaciones como **Salazar N. y Peralta R. (2022)**, de título “Reacciones adversas por consumo de AINES en el contexto del Covid-19” y los “factores que se asocian al consumo de AINES en usuarios de la botica Arcángel SRL”. La investigación se realizó mediante un enfoque cuantitativo, de tipo transversal y prospectiva, con un enfoque descriptivo y correlacional en su diseño. La muestra fue de 152 clientes. Se empleó un formulario que había sido validado por especialistas y sometido a una prueba preliminar para evaluar su fiabilidad. En los resultados el 42.8% experimentó una RAM de tipo probable. El AINE más comúnmente utilizado fue el ibuprofeno, con un porcentaje del 27.0%. La mayoría de las personas, el 77.6%, solo experimentaron una RAM en los últimos 6 meses. Además, el 92.1% de las RAM fueron de gravedad leve, y el sistema digestivo experimentó la mayor incidencia de afectación, registrando un porcentaje del 52.6%. El síntoma principal fue la epigastralgia, que afectó al 46.7% de los casos. En cuanto a los factores demográficos, se notó que la franja de edad más frecuente correspondió al grupo de 41 a 50 años, representando el 37.5% de los encuestados. Las mujeres constituían el 61.2% de los participantes, y la mayoría tenía educación superior, con un 38.8%. En cuanto a la ocupación, el 44.1% eran comerciantes. Se concluye que el único factor demográfico que mostró una asociación estadísticamente significativa con las RAM fue el género de los clientes⁹.

También, **Gallardo J. y Edith Ll. (2022)** en su tesis “Reacciones adversas por consumo de AINES en el contexto del Covid-19” en usuarios atendidos en botica “Virgen del Carmen, Chiclayo-2022”. El propósito del estudio consistió en reconocer los efectos secundarios

causados por la ingestión de antiinflamatorios no esteroideos (AINES) en usuarios que reciben atención en la farmacia "Virgen del Carmen de Chiclayo" durante la pandemia de COVID-19. La muestra consistió en 170 adultos que fueron atendidos en esta botica. Los resultados muestran que casi todos los participantes están dentro del intervalo de edades de 31 a 40 años (57%), nivel de educación secundaria (49%) y ocupaciones relacionadas con el comercio (40%). Las reacciones adversas más comunes se produjeron con el uso de naproxeno (52%), seguido de ibuprofeno (24%), diclofenaco (18%) y otros (6%). En su mayoría, estas reacciones adversas afectaron el sistema digestivo y se presentaron generalmente una vez (66%), dos veces (28%) o más de tres veces (6%). En resumen, se concluye que durante la pandemia de COVID-19, gran parte de las reacciones adversas a los AINES fueron leves y tuvieron un impacto en el sistema digestivo¹⁰.

Huacahuasi G. y Huaraca A. (2022) y su estudio “Factores y efectos adversos de automedicación con antiinflamatorios en clientes de boticas Inkafarma del distrito de Mala, Lima”. El propósito de este estudio es verificar los factores y efectos adversos asociados a la automedicación con antiinflamatorios entre los usuarios de las farmacias Inkafarma en el distrito de Mala Lima en febrero de 2022. En términos de metodología, llevamos a cabo un estudio cuantitativo, de enfoque básico y diseño descriptivo no experimental. Nuestra muestra consistió en 150 clientes de las farmacias Inkafarma del distrito de Mala. Para recopilar los datos, utilizamos dos cuestionarios: uno con 20 preguntas para evaluar los factores y efectos adversos de la automedicación con antiinflamatorios. Los resultados de este cuestionario fueron altamente relevantes para nuestra investigación. En cuanto a los hallazgos, el 52.00% de los participantes tenían edades comprendidas entre 31 y 50 años, el 45.33% tenía educación superior, el 40.67% estaba en estado civil de conviviente y el 49.33% admitió que a veces recurría a la automedicación con antiinflamatorios sin una receta médica. En cuanto a las conclusiones, el 45.33% mencionó que a veces se automedicaba debido a la presencia de dolor agudo (dolor de menos de 3 meses), el 58.67% mencionó que a veces se automedicaba debido a dolencias musculoesqueléticas (como artritis, óseo y muscular), el 75.33% admitió que siempre se automedicaba cuando tenía dolor de cabeza, y el 44.67% afirmó que siempre se automedicaba cuando experimentaba lumbalgia¹¹.

A nivel internacional podemos citar como punto de referencia el artículo de **Santos L. et al (2023)**. El propósito principal fue describir las sospechas de reacciones adversas a medicamentos que ocurrieron en la población de adultos mayores en Matanzas, durante el período comprendido entre 2014 y 2019. Se llevó a cabo un estudio de serie de casos en el ámbito de Farmacovigilancia. Se examinaron los informes de sospechas de reacciones adversas a medicamentos presentados en la Base de Datos de la Unidad Coordinadora Provincial de Farmacovigilancia, abarcando los años 2014 al 2019. Se analizaron un total de 1926 informes relacionados con reacciones adversas en adultos mayores, lo que constituye el 24,3% del conjunto total. Predominaron las mujeres (56,7%) y la franja etaria más perjudicada corresponde al grupo de personas con edades entre los 60 y 69 años (51,4%). La erupción cutánea fue la manifestación más común (13,4%). Los medicamentos antimicrobianos y los antiinflamatorios no esteroideos (AINEs) estuvieron más vinculados con reacciones adversas en la piel y el sistema digestivo. El captopril estuvo asociado con la tos. En términos de gravedad, prevalecieron las reacciones adversas a medicamentos de baja frecuencia (55,2%), moderadas (83,8%) y probables (77,1%). El análisis del perfil de seguridad de los adultos mayores en la provincia de Matanzas revela una predominancia de reacciones adversas frecuentes, de moderada gravedad y probables, especialmente en mujeres con edades entre 60 y 69 años. Los medicamentos más frecuentemente reportados por médicos y farmacéuticos fueron los antimicrobianos, los inhibidores de la enzima convertidora de angiotensina y los AINEs, que generaron síntomas en el sistema digestivo y la piel¹².

Aldana D. et al (2022) de título “Reacciones adversas por antiinflamatorios no esteroideos Hospital Universitario General Calixto García”, con el objetivo de realizar una caracterización de las reacciones adversas causadas por Antiinflamatorios No Esteroideos (AINES) en pacientes que recibieron atención en el servicio de Alergia del Hospital Universitario "General Calixto García". En términos de metodología, se llevó a cabo un estudio observacional y descriptivo de alcance transversal que incluyó una muestra de 100 pacientes cuya edad promedio fue de 48,7 años, con un rango de edades entre 19 y 75 años. Se recopiló información mediante historias clínicas y un cuestionario inicial. Los resultados del estudio mostraron que las mujeres fueron las más afectadas, representando el 74% de los casos. La Dipirona fue el AINE más comúnmente implicado, afectando al 74% de los pacientes. Un 16% de los casos involucraron la

polimedicación con Diprofona y Diclofenaco. Las manifestaciones en la piel se observaron en todos los casos en el 100% de los casos, seguidas de las respiratorias en el 55%, y en su mayoría, estas últimas no estuvieron mediadas por mecanismos inmunológicos. El 72% de las reacciones adversas ocurrieron en el hogar, y en todos los casos, los pacientes se recuperaron por completo sin dejar secuelas. En conclusión, las manifestaciones cutáneas, especialmente la urticaria y el angioedema, fueron las más frecuentes en este estudio. Los antihistamínicos fueron los medicamentos más utilizados y mostraron una respuesta satisfactoria al tratamiento¹³.

Orellana K. et al (2022), en su artículo “Reacciones adversas por antibióticos y antiinflamatorios no esteroideos en pacientes ambulatorios en Honduras”, definieron por objetivo caracterizar las reacciones adversas provocadas por antibióticos y antiinflamatorios no esteroideos (AINEs) en pacientes mayores de 18 años que reciben tratamiento ambulatorio. Se realizó un estudio de tipo observacional de naturaleza descriptiva y de corte transversal. Los datos se recopilaron utilizando una versión modificada de un formulario de reporte de reacciones adversas a medicamentos (RAM) especialmente adaptado para pacientes que asisten a consultas ambulatorias. Se examinó un grupo de 4573 individuos, de los cuales 556 (12.4%) experimentaron eventos adversos relacionados con medicamentos. Se identificaron 550 RAM asociadas con AINEs y antibióticos, de las cuales el 51.4% (291) fueron clasificadas como probables según el algoritmo de Naranjo, el 37.8% (214) como posibles, y el 8.0% (45) como definidas. De acuerdo con la clasificación de Rawlins y Thompson, la mayoría de los casos pertenecieron al tipo A, totalizando 413 (7.1%). La mayoría de las reacciones adversas fueron de gravedad leve, con un total de 471 (85.6%), y prevalecieron las manifestaciones relacionadas con el sistema digestivo en 440 casos (80.0%)¹⁴.

En lo que respecta al fundamento teórico del estudio que respalda la investigación, la descripción de efectos adversos, efectos no deseados o reacciones adversas a medicamentos (RAM) ha experimentado cambios con el tiempo. En la década de 1980, la Organización Mundial de la Salud (OMS) la definió como "cualquier reacción perjudicial no deseada que se produce cuando se utilizan dosis normales en seres humanos con fines de prevención, diagnóstico o tratamiento, o para alterar funciones fisiológicas". Posteriormente, a través de un decreto, se amplió la definición de RAM para incluir todas las consecuencias clínicas

perjudiciales resultantes de la dependencia, el abuso y el uso incorrecto de los medicamentos, así como las causadas por su uso fuera de las condiciones autorizadas y los errores de medicación. Finalmente, con la incorporación de las modificaciones introducidas por la Directiva en el Parlamento Europeo en el Real Decreto 577/2013, la definición de RAM se simplificó a cualquier respuesta nociva e involuntaria a un medicamento¹⁵.

En términos generales, cualquier perturbación podría ser causado o desencadenado por un medicamento y se debería considerarse al evaluar el diagnóstico del paciente. Para lograr esto, es esencial llevar a cabo una historia clínica detallada sobre el uso de medicamentos. Existen diversos métodos para establecer una relación entre la reacción y el medicamento sospechoso, ya que ninguno de ellos cuenta con reconocimiento universal. Los más utilizados incluyen el algoritmo de Naranjo, los criterios de la OMS, los criterios de Karch y Lasagna y el algoritmo propio del Sistema Español de Farmacovigilancia (SEFV). Algunos de estos métodos presentan la limitación de depender en gran medida de la subjetividad del evaluador; sin embargo, comparten criterios clave de causalidad, como consideraciones temporales, plausibilidad biológica y casos previos documentados. Los resultados de esta evaluación permiten clasificar la causalidad de la reacción adversa a medicamentos en categorías como definitiva, probable, posible o dudosa¹⁵.

Según Rawlins y Thompson, las reacciones adversas a medicamentos (RAM) se dividen principalmente en dos categorías: A y B. Las RAM de tipo A (aumentadas) se originan debido a un incremento en la eficacia farmacológica del medicamento administrado, lo que significa que están relacionadas con su modo de acción y, en términos generales son previsibles, comunes, influenciadas por la cantidad administrada y con una probabilidad reducida de causar la muerte. Podrían ser el resultado de una amplificación del efecto terapéutico principal del medicamento (efecto secundario) o estar relacionadas con otras acciones farmacológicas no principales (efectos colaterales)¹⁶.

Luego, Grahame-Smith y Aronson agregaron dos categorías adicionales a la clasificación de las RAM: las reacciones de tipo C (crónicas), relacionadas con el tiempo de tratamiento o el depósito de la dosis. Las RAM de tipo D (retardadas) suceden o se detectan mucho después de haber ingerido el medicamento. Otro tipo son las de tipo E (al final del tratamiento), que surgen

tras la interrupción repentina del medicamento y podrían evitarse mediante una reducción gradual de las dosis hasta la suspensión completa del tratamiento¹⁷.

Los AINE actúan a través de mecanismos de acción que involucran tanto efectos periféricos como centrales. Desde una perspectiva periférica, estos fármacos inhiben la actividad de las enzimas ciclooxigenasa COX-1 y COX-2, lo que resulta en una reducción en la producción de prostaglandinas y, por ende, proporciona alivio del dolor. En el sistema nervioso central, los AINE también tienen la capacidad de elevar los niveles de serotonina, lo que contribuye a su efecto terapéutico^{18, 19}.

Del análisis de la información presentada se ha propuesto el presente problema general: ¿Cuáles son las reacciones adversas y factores asociados al consumo de AINES en usuarios atendidos en la botica Maleefarma, Chiclayo, Lambayeque, 2023?

Además, se presentaron los siguientes problemas particulares:

¿Cuál será la prevalencia de reacciones adversas por consumo de AINES en los usuarios atendidos en la botica “Maleefarma”, Chiclayo, Lambayeque, 2023?

¿Cuáles serán los tipos de medicamentos AINES que causan mayormente RAM en los usuarios atendidos en la botica “Maleefarma”, Chiclayo, Lambayeque, 2023?

¿Cuál será la gravedad de las reacciones adversas por consumo de AINES que presentan los usuarios atendidos en la botica “Maleefarma”, Chiclayo, Lambayeque, 2023?

¿Cuál será el órgano afectado generalmente cuando presentan reacciones adversas por consumo de AINES los usuarios atendidos en la botica “Maleefarma”, Chiclayo, Lambayeque, 2023?

¿Cuáles serán los factores demográficos predominantes en los usuarios que consumen de AINES atendidos en la botica “Maleefarma”, Chiclayo, Lambayeque, 2023?

¿Cuáles serán los estilos de vida predominantes en los usuarios que consumen de AINES atendidos en la botica “Maleefarma”, Chiclayo, Lambayeque, 2023?

La realización de esta investigación se justifica en el contexto de la pandemia de COVID-19 debido a que, como resultado de este cambio en la sociedad y la necesidad de salvaguardar la salud, muchas personas han recurrido a la automedicación, el uso de múltiples medicamentos y el consumo innecesario de fármacos. Estas prácticas podrían haber dado lugar a complicaciones graves en la salud de las personas. Los resultados de este estudio tienen el propósito de respaldar la hipótesis planteada y ofrecerán una fuente valiosa de información para investigaciones futuras. Además, contribuirán a la reformulación de medidas de protección para las personas y a la elucidación de un problema social relacionado con la salud y el uso de medicamentos.

A partir de las premisas anteriores se planteó el objetivo general: Determinar las reacciones adversas y factores asociados al consumo de AINES en usuarios atendidos en la botica Maleefarma, Chiclayo, Lambayeque, 2023

Así mismo, se plantearon los objetivos específicos siguientes:

Determinar la prevalencia de reacciones adversas por consumo de AINES en los usuarios atendidos en la botica Maleefarma, Chiclayo, Lambayeque, 2023

Identificar los tipos de medicamentos AINES que causan mayormente RAM en los usuarios atendidos en la botica Maleefarma, Chiclayo, Lambayeque, 2023

Determinar la gravedad de las reacciones adversas por consumo de AINES que presentan los usuarios atendidos en la botica Maleefarma, Chiclayo, Lambayeque, 2023

Identificar el órgano afectado generalmente cuando presentan reacciones adversas por consumo de AINES los usuarios atendidos en la botica Maleefarma, Chiclayo, Lambayeque, 2023

Determinar los factores demográficos predominantes en los usuarios que consumen de AINES atendidos en la botica Maleefarma, Chiclayo, Lambayeque, 2023

Determinar los estilos de vida predominantes en los usuarios que consumen de AINES atendidos en la botica Maleefarma, Chiclayo, Lambayeque, 2023

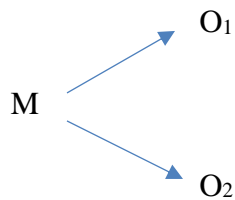
II. MÉTODO

2.1. Tipo y diseño de investigación

La investigación se encuadra en la categoría básica, ya que su propósito es desarrollar nuevas teorías o ajustar las ya existentes, contribuyendo así al avance del conocimiento científico^{20,21}

Diseño de la investigación.

Se aplicó un diseño descriptivo en el que la información requerida para el estudio se adquirió a través de la observación, sin intervenir en los fenómenos objeto de estudio.



Donde

M: Muestra

O1: reacciones adversas

O2: factores asociados

2.2. Operacionalización de variables

VARIABLE DEPENDIENTE	Definición conceptual	DIMENSIONES	INDICADORES	Tipo de Variable	ESCALA
Reacciones adversas	Respuesta no intencionada ni deseada que se produce tras el consumo de medicamentos	<ul style="list-style-type: none"> Tipo de Medicamento Frecuencia Gravedad Órgano o sistema afectado Signos y Síntomas 	¿Qué tipos de AINEs le causaron los RAMs? ¿Cuántas veces presento la misma RAMs? ¿Cuál es la gravedad de los RAMs presentada? ¿Cuál fue el órgano o sistema afectado durante la RAM? Local: Sistémico:	Cualitativa Cualitativa Cualitativa Cualitativa	Nominal

VARIABLE INDEPENDIENTE	Definición conceptual	DIMENSIONES	INDICADORES	1 Tipo de variable	ESCALA
Factores asociados	Condiciones o situaciones que se relacionan a reacciones adversas	Factores asociados	Demográfico Estilo de Vida	Cualitativa	Nominal

2.3. Población, muestra y muestreo

La población estará compuesta por 360 clientes que fueron atendidos en la botica “Maleefarma” en Chiclayo, Lambayeque, durante el período que abarca de agosto a septiembre de 2023.

Criterios de inclusión:

- Mayores de edad.
- Ser clientes de la botica
- Consumir AINES

Criterios de exclusión:

- Consumidor indirecto
- No dar su consentimiento

Muestra:

La muestra estimada, basada en el promedio mensual de clientes (360), consistió en 186 usuarios que fueron atendidos en la botica “Maleefarma” en Chiclayo, Lambayeque, durante el año 2023. Esta cifra se determinó utilizando la siguiente fórmula cuando no se dispone de información sobre la población total:

$$n = \frac{N \cdot Z^2 \cdot P \cdot Q}{e^2(N - 1) + Z^2 \cdot P \cdot Q}$$

Donde:

n = Tamaño de la muestra para poblaciones finitas.

N = Total de usuarios atendidos en la botica Maleefarma.

Z_α = 1,96 (con 95% de confiabilidad)

p = proporción esperada de 0,5

$q = 1 - p$ (en este caso $1 - 0,5 = 0,5$)

e = Es el margen de error máximo que admito (5%).

Reemplazando:

$$n = \frac{360(1,96)^2(0,5)(0,5)}{(0,05)^2(360 - 1) + (1,96)^2(0,5)(0,5)}$$

$$n = 186$$

La muestra será de 186 usuarios atendidos en la Botica Maleefarma

Muestreo:

Probabilístico aleatorio al azar.

1 2.4 Técnicas e instrumentos de recolección de datos, validez y confiabilidad

Se empleará la encuesta como método de recolección de datos y se utilizará un cuestionario como herramienta. Para validar el cuestionario, se realizará una evaluación por parte de tres profesionales expertos: dos con un título de maestría y uno con un título de doctorado. La confiabilidad se evaluará mediante una prueba piloto, utilizando el coeficiente alfa de Cronbach como medida estadística.

1 2.5 Procedimiento

Se abordará a los usuarios mayores los cuales cumplían los criterios de inclusión y exclusión y se les informó sobre la finalidad del estudio, así mismo, se les indicará que los datos personales proporcionados son estrictamente confidenciales, una vez aceptada la participación se le solicitará firme el consentimiento informado.

Luego se les entregará el cuestionario para que procedan a su llenado según las instrucciones de este, apoyándolos antes cualquier consulta durante el desarrollo.

Los datos serán recolectados y luego trasladados a una base de datos en Excel para su procesamiento posterior.

2.6. Métodos de análisis de datos

Los datos serán importados al software estadístico SPSS versión 26 para realizar el análisis de los datos mediante estadística descriptiva.

2.7 Aspectos éticos

El estudio mantendrá en estricta confidencialidad los datos personales proporcionados por los participantes, como criterio de ética, así mismo, los datos fueron proporcionados posterior al consentimiento informado expresado por el participante.

III. RESULTADOS

Tabla 1. Reacciones adversas y factores asociados al consumo de AINES en usuarios atendidos en la botica Maleefarma

Reacciones	Edad	Sexo	Grado de instrucción	Condición Laboral
SNC	31-40	H	Secundaria	Comerciante
Endocrino	20-30	H	Superior	Estudiante
Cardiovascular	31-40	M	Superior	Estudiante
Piel y anexos	31-40	M	Superior	Comerciante
Digestivo	31-40	H	Superior	Comerciante
Respiratorio	31-40	H	Secundaria	Ama de casa

Fuente: Elaboración propia

Interpretación:

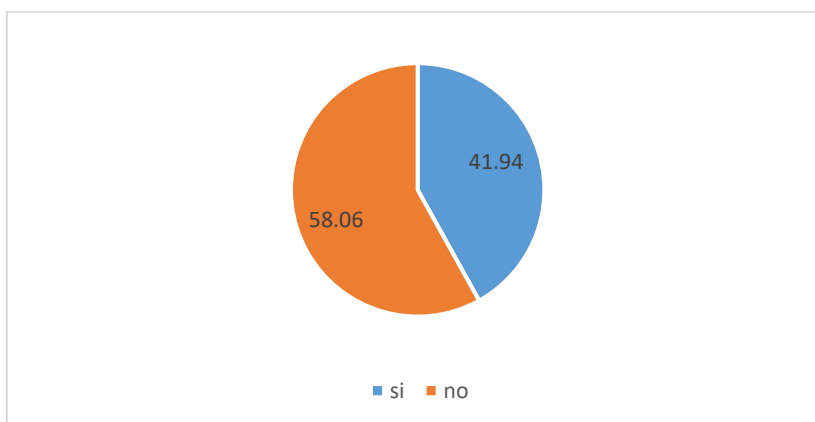
Los tipos de reacciones adversas experimentadas por los usuarios de AINES, se han categorizado las reacciones en diferentes sistemas del cuerpo: SNC (Sistema Nervioso Central), Endocrino, Cardiovascular, Piel y anexos, Digestivo, y Respiratorio, se muestra el rango de edades de los usuarios que experimentaron las reacciones adversas, en la fila correspondiente al Sistema Nervioso Central, las personas que experimentaron reacciones adversas tenían edades entre 31 y 40 años. En cuanto al género de los usuarios que experimentaron las reacciones adversas, por ejemplo, en la fila correspondiente al Sistema Cardiovascular, la reacción adversa fue experimentada mayormente por las mujeres, con respecto al grado de instrucción, en la fila correspondiente al Sistema Respiratorio, las personas que experimentaron reacciones adversas tenían generalmente educación secundaria y en la condición laboral, los usuarios que experimentaron las reacciones adversas, en la fila correspondiente al Sistema Digestivo, fueron comerciantes.

Tabla 2. Prevalencia de reacciones adversas por consumo de AINES en los usuarios atendidos en la botica Maleefarma

	Reacciones Adversas	
	Frecuencia	Porcentaje
si	78	41.94
no	108	58.06
Total	186	100.00

Fuente: Elaboración propia

Gráfico 1. Prevalencia de reacciones adversas por consumo de AINES en los usuarios atendidos en la botica Maleefarma



Fuente: Elaboración propia

Interpretación:

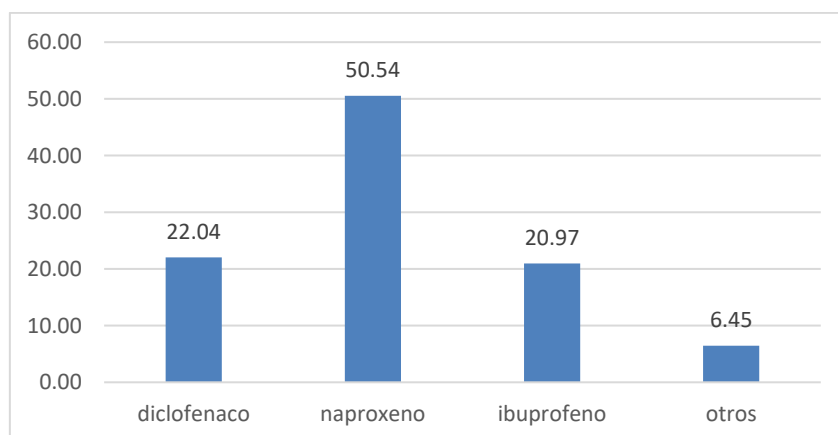
La tabla 2 y figura 1 revelan información sobre la incidencia de reacciones adversas asociadas al consumo de Antiinflamatorios No Esteroideos (AINES) entre los usuarios atendidos en la botica Maleefarma. En un total de 186 usuarios examinados, se observa que el 58.06% (108 usuarios) no reportaron ninguna reacción adversa al utilizar AINES. Por otro lado, el 41.94% de los usuarios (78 individuos) informaron experimentar reacciones adversas con el consumo de AINES. Esta cifra, aunque no abrumadora, indica que una proporción significativa de usuarios experimentó efectos secundarios.

Tabla 3. Tipos de medicamentos AINES que causan mayormente RAM en los usuarios atendidos en la botica Maleefarma

Medicamentos	Frecuencia	Porcentaje
Diclofenaco	41	22.04
Naproxeno	94	50.54
Ibuprofeno	39	20.97
Otros	12	6.45
Total	186	100.00

Fuente: Elaboración propia

Gráfico 2. Tipos de medicamentos AINES que causan mayormente RAM en los usuarios atendidos en la botica Maleefarma



Fuente: Elaboración propia

Interpretación:

En la Tabla 3 y figura 2, presenta un desglose detallado de los tipos de medicamentos Antiinflamatorios No Esteroideos (AINES) y las reacciones adversas a medicamentos (RAM) entre los usuarios atendidos en la botica Maleefarma. Entre estos, el naproxeno destaca como el AINES más prevalente, con un 50.54% de los usuarios experimentando RAM, seguido por el diclofenaco con un 22.04%, e ibuprofeno con un 20.97%. La categoría "Otros" abarca el 6.45%,

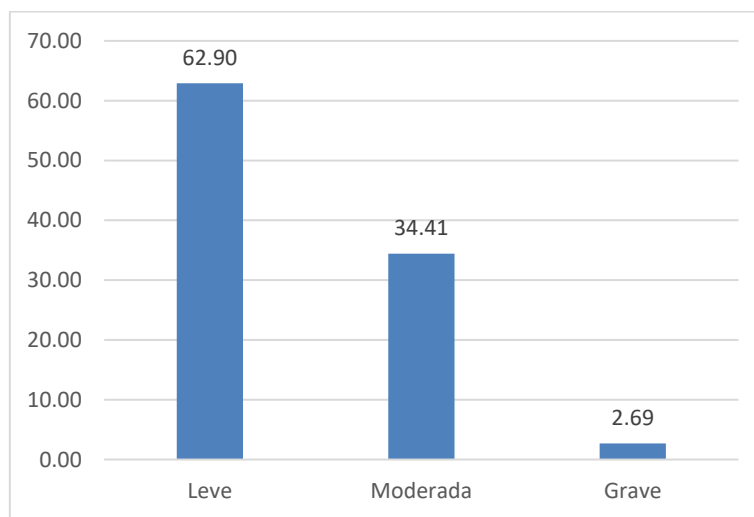
representando aquellos usuarios cuyas RAM están asociadas con AINES no especificados en las categorías anteriores. En conjunto, estos datos ofrecen una visión específica de los AINES más propensos a causar reacciones adversas en la población estudiada.

Tabla 4. Gravedad de las reacciones adversas por consumo de AINES que presentan los usuarios atendidos en la botica Maleefarma

Gravedad	Frecuencia	Porcentaje
Leve	117	62.90
Moderada	64	34.41
Grave	5	2.69
Total	186	100.00

Fuente: Elaboración propia

Gráfico 3. Gravedad de las reacciones adversas por consumo de AINES que presentan los usuarios atendidos en la botica Maleefarma



Fuente: Elaboración propia

Interpretación:

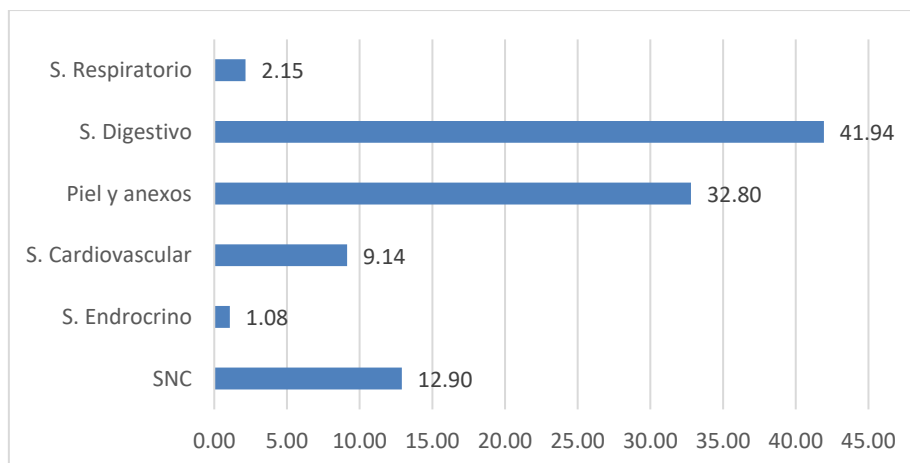
En la Tabla 4 y figura 3 proporciona información detallada sobre la gravedad de las reacciones adversas experimentadas por los usuarios atendidos en la botica Maleefarma debido al consumo de Antiinflamatorios No Esteroideos (AINES). Los resultados muestran que la mayoría de las reacciones adversas fueron de gravedad leve, con 117 casos, lo que representa el 62.90% del total. Por otro lado, se observa que el 34.41% de las reacciones adversas fueron de gravedad moderada, con un total de 64 casos. Las reacciones adversas graves fueron menos frecuentes, representando el 2.69% con un total de 5 casos. En resumen, la mayoría de las reacciones adversas asociadas al consumo de AINES en la muestra fueron de naturaleza leve, lo que podría indicar que, en su mayoría, estas experiencias no resultaron en complicaciones severas para los usuarios atendidos en la botica Maleefarma.

Tabla 5. Órganos afectados generalmente cuando presentan reacciones adversas por consumo de AINES los usuarios atendidos en la botica Maleefarma

Organo afectado	Frecuencia	Porcentaje
SNC	24	12.90
S. Endocrino	2	1.08
S. Cardiovascular	17	9.14
Piel y anexos	61	32.80
S. Digestivo	78	41.94
S. Respiratorio	4	2.15
Total	186	100.00

Fuente: Elaboración propia

Gráfico 4. Órganos afectados generalmente cuando presentan reacciones adversas por consumo de AINES los usuarios atendidos en la botica Maleefarma



Fuente: Elaboración propia

Interpretación:

En la Tabla 5 y figura 4, detalla los órganos generalmente afectados cuando los usuarios atendidos en la botica Maleefarma experimentan reacciones adversas debido al consumo de Antiinflamatorios No Esteroideos (AINES). Los resultados revelan que el sistema digestivo es el órgano más comúnmente afectado, con un total de 78 casos, lo que representa el 41.94% del total. La piel y anexos también son afectados en una proporción significativa, con 61 casos, equivalente al 32.80%. El sistema cardiovascular y el sistema nervioso central (SNC) también experimentan impactos, con 17 casos (9.14%) y 24 casos (12.90%), respectivamente. El sistema respiratorio y el sistema endocrino tienen una incidencia menor, con 4 casos (2.15%) y 2 casos (1.08%) respectivamente.

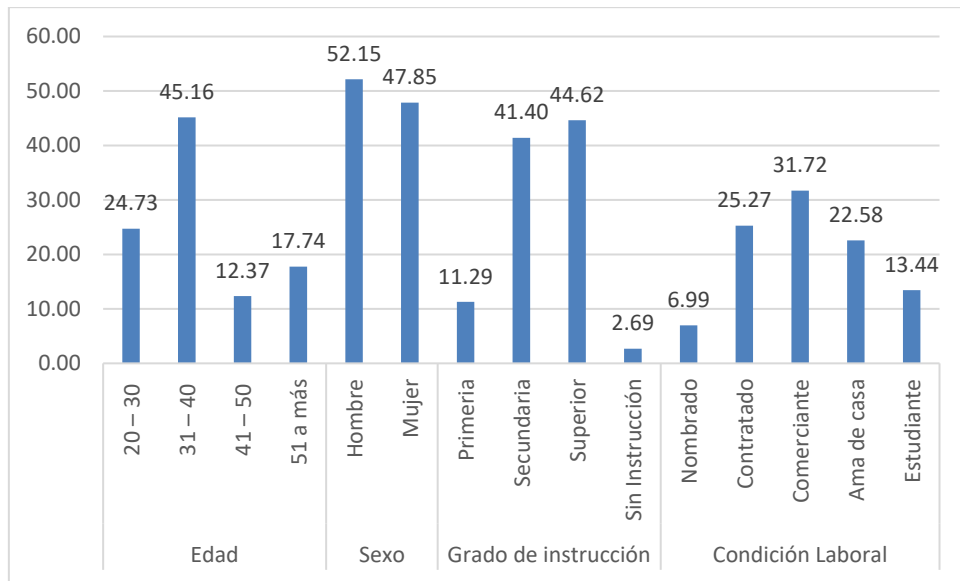
Tabla 6. Factores demográficos predominantes en los usuarios que consumen de AINES atendidos en la botica Maleefarma

Factor demográfico	Frecuencia	Porcentaje
Edad	20 – 30	46 24.73
	31 – 40	84 45.16
	41 – 50	23 12.37
	51 a más	33 17.74
Sexo	Hombre	97 52.15
	Mujer	89 47.85

Grado de instrucción	Primera	21	11.29
	Secundaria	77	41.40
	Superior	83	44.62
	Sin Instrucción	5	2.69
Condición Laboral	Nombrado	13	6.99
	Contratado	47	25.27
	Comerciante	59	31.72
	Ama de casa	42	22.58
	Estudiante	25	13.44

Fuente: Elaboración propia

Gráfico 5. Factores demográficos predominantes en los usuarios que consumen de AINES atendidos en la botica Maleefarma



Fuente: Elaboración propia

Interpretación:

En la Tabla 6 y figura 5 ofrece una visión detallada de los factores demográficos preponderantes entre los usuarios de Antiinflamatorios No Esteroideos (AINES) atendidos en la botica Maleefarma. En términos de edad, la mayoría de los consumidores de AINES se encuentran en el rango de 31 a 40 años, representando el 45.16%, seguidos por el grupo de 20 a 30 años con

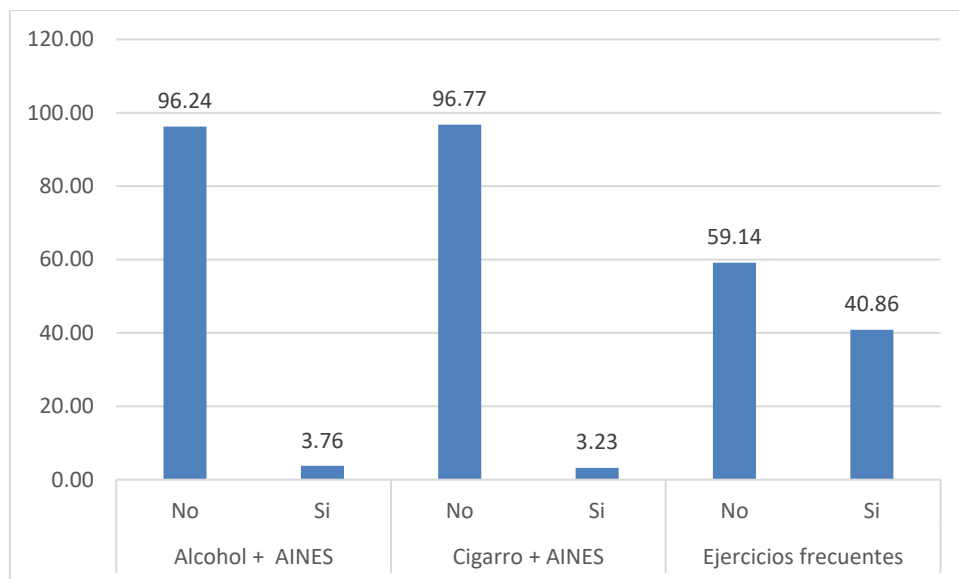
el 24.73%. Los usuarios de 41 a 50 años y de 51 años o más también están representados, con el 12.37% y el 17.74%, respectivamente. Respecto al género, se observa una distribución casi equitativa, con un 52.15% de usuarios masculinos y un 47.85% femeninos. En cuanto al nivel educativo, la mayoría tiene educación secundaria (41.40%) y superior (44.62%), mientras que un porcentaje menor tiene educación primaria (11.29%) y un pequeño grupo no cuenta con instrucción formal (2.69%). En lo que respecta a la condición laboral, los comerciantes son el grupo más numeroso, representando el 31.72%, seguidos por ama de casa (22.58%), contratados (25.27%), estudiantes (13.44%) y nombrados (6.99%).

Tabla 7. Estilos de vida predominantes en los usuarios que consumen de AINES atendidos en la botica Maleefarma

Estilo de vida		Frecuencia	Porcentaje
Alcohol + AINES	No	179	96.24
	Si	7	3.76
Cigarro + AINES	No	180	96.77
	Si	6	3.23
Ejercicios frecuentes	No	110	59.14
	Si	76	40.86

Fuente: Elaboración propia

Gráfico 6. Estilos de vida predominantes en los usuarios que consumen de AINES atendidos en la botica Maleefarma



Fuente: Elaboración propia

Interpretación:

En la Tabla 7 y figura 6 detalla los estilos de vida predominantes entre los usuarios que consumen Antiinflamatorios No Esteroideos (AINES) y son atendidos en la botica Maleefarma. En cuanto al consumo de alcohol junto con medicamentos, la gran mayoría de los usuarios, el 96.24%, indican que no consumen alcohol con sus AINES, mientras que solo un 3.76% sí lo hace. En relación con el hábito de fumar junto con la toma de medicamentos, el 96.77% de los usuarios manifiesta no combinar cigarrillos con sus medicamentos, en contraste con un 3.23% que sí lo hace. En lo que respecta a la realización de ejercicios frecuentes, el 59.14% de los usuarios no practica ejercicio regularmente junto con el consumo de AINES, mientras que el 40.86% sí realiza ejercicios con regularidad. Estos datos revelan patrones de comportamiento con el consumo de AINES en la población atendida por Maleefarma, lo que podría ser relevante para la atención farmacéutica al considerar posibles interacciones o efectos secundarios y el estilo de vida de los usuarios.

IV. DISCUSION

En el marco de la salud pública, el uso de medicamentos antiinflamatorios no esteroides (AINEs) constituye una práctica común para el manejo de diversas afecciones, desde dolencias musculares hasta procesos inflamatorios crónicos. Entre ellos, destacan el ibuprofeno, el naproxeno y el diclofenaco, entre otros, que se encuentran disponibles de manera accesible en boticas y farmacias. A pesar de sus beneficios terapéuticos, el consumo de AINEs no está exento de riesgos, ya que se asocia con la aparición de reacciones adversas que pueden comprometer la salud de los usuarios.

La presente investigación se centra en explorar las reacciones adversas y los factores asociados al consumo de AINEs en usuarios atendidos en la botica "Maleefarma" de Chiclayo durante el año 2023. Este análisis resulta crucial en el contexto de la atención farmacéutica, ya que proporcionará información valiosa para comprender mejor los posibles efectos secundarios de estos medicamentos y permitirá identificar factores que podrían influir en la aparición de tales reacciones. A continuación, se discuten los hallazgos más relevantes.

Con respecto al objetivo general de la investigación en la tabla 1, los resultados sugieren una variabilidad significativa en las reacciones adversas a los AINES, con patrones demográficos distintivos. La asociación de edades específicas con reacciones en el Sistema Nervioso Central y la prevalencia de efectos secundarios en mujeres en el Sistema Cardiovascular indican posibles susceptibilidades relacionadas con la edad y el género. La relación entre educación secundaria y reacciones en el Sistema Respiratorio subraya la importancia de los factores socioeconómicos. Estos resultados se correlacionan con **Santos L. et al (2023)**, el cual también observa influencia de los factores demográficos en las incidencias de RAM. La inclinación de los comerciantes hacia efectos en el Sistema Digestivo destaca la influencia potencial de factores laborales. Estos hallazgos destacan la necesidad de enfoques personalizados en la prescripción de AINES, considerando la diversidad demográfica y laboral para optimizar la seguridad y eficacia del tratamiento.

La tabla 2 y el gráfico 1 destacan que el 41.94% de los usuarios experimentaron reacciones adversas al consumir AINEs, mientras que el 58.06% no reportó ninguna reacción. Aunque la proporción de usuarios afectados no es abrumadora, subraya la importancia de la vigilancia y la gestión de estos efectos secundarios en la práctica farmacéutica de "Maleefarma". Los resultados obtenidos en la investigación de Maleefarma revelan que el 41.94% de los usuarios experimentaron reacciones adversas al consumir AINEs. Esta cifra es consistente con hallazgos previos de Salazar N. y Peralta R. (2022), quienes encontraron que el 42.8% de los clientes de la botica Arcángel SRL experimentaron reacciones adversas por el consumo de AINEs. Ambos estudios, aunque realizados en ubicaciones diferentes, destacan la relevancia de monitorear y gestionar las reacciones adversas asociadas a los AINEs.

La tabla 3 y el gráfico 2 detallan los tipos de AINEs más prevalentes y sus asociaciones con reacciones adversas. El naproxeno se destaca como el AINE con la mayor incidencia de reacciones adversas (50.54%), seguido por el diclofenaco (22.04%) e ibuprofeno (20.97%). Estos resultados son fundamentales para orientar las recomendaciones farmacéuticas y mejorar la seguridad en el uso de estos medicamentos. La investigación en Maleefarma identifica al naproxeno como el AINE más prevalente causante de Reacciones Adversas a Medicamentos (RAM), con un 50.54%. Estos resultados concuerdan con Gallardo J. y Edith Ll. (2022), quienes en la botica "Virgen del Carmen, Chiclayo", encontraron que el 52% de las RAM estuvieron asociadas al uso de naproxeno. La consistencia en la identificación del naproxeno como un AINE prominente en causar RAM refuerza la importancia de la vigilancia y la información específica sobre los medicamentos.

En cuanto a la gravedad de las reacciones adversas, la tabla 4 y el gráfico 3 indican que la mayoría de ellas fueron de naturaleza leve (62.90%), seguidas por reacciones moderadas (34.41%) y, en menor medida, reacciones graves (2.69%). Esta información sugiere que, en su mayoría, las reacciones adversas no tuvieron consecuencias severas para los usuarios de "Maleefarma". La mayoría de las reacciones adversas en Maleefarma fueron de gravedad leve (62.90%), lo cual es coherente con los resultados de Salazar N. y Peralta R. (2022), quienes reportaron que el 92.1% de las RAM fueron de gravedad leve en la botica Arcángel SRL. Ambos estudios enfatizan que la mayoría de las RAM asociadas a AINEs no resultan en complicaciones severas para los usuarios.

La tabla 5 y el gráfico 4 proporcionan un desglose de los órganos afectados por las reacciones adversas. El sistema digestivo resulta ser el más comúnmente afectado (41.94%), seguido por la piel y anexos (32.80%). Estos hallazgos son fundamentales para una atención farmacéutica personalizada, considerando la susceptibilidad de ciertos órganos a los efectos secundarios de los AINEs. En Maleefarma, el sistema digestivo fue el órgano más comúnmente afectado (41.94%). Este resultado coincide con los hallazgos de Orellana K. et al (2022) en Honduras, quienes encontraron que el 80.0% de las RAM asociadas a AINEs afectaron el sistema digestivo. La consistencia en la afectación del sistema digestivo destaca la importancia de la atención a estos órganos al prescribir o dispensar AINEs.

La tabla 6 y el gráfico 5 revelan información valiosa sobre los factores demográficos de los usuarios. La mayoría de los consumidores de AINEs en "Maleefarma" se encuentran en el rango de 31 a 40 años (45.16%), con una distribución equitativa entre géneros. Además, la tabla 6 y el gráfico 6 destacan los estilos de vida predominantes, como la baja incidencia de consumo de alcohol y cigarrillos junto con AINEs. La investigación en Maleefarma identifica factores demográficos como edad, sexo, nivel de instrucción y condición laboral. En comparación, Huacahuasi G. y Huaraca A. (2022), en el distrito de Mala, Lima, encontraron que el 52.00% de los participantes tenía edades entre 31 y 50 años. Las diferencias resaltan la variabilidad demográfica en la afectación por AINEs y la necesidad de adaptar las estrategias de atención.

Así mismo, la investigación proporciona información sobre estilos de vida, como la baja incidencia de consumo de alcohol y cigarrillos junto con AINEs. Esta conclusión se alinea con Aldana D. et al (2022), quienes encontraron en el Hospital Universitario General Calixto García que las manifestaciones cutáneas por AINEs fueron las más frecuentes en pacientes que no dejaron secuelas. Ambos resultados destacan la importancia de considerar los estilos de vida al evaluar las reacciones adversas a AINEs.

En conclusión, estos resultados proporcionan una base sólida para la mejora de la atención farmacéutica en "Maleefarma", destacando áreas de enfoque como la monitorización de los AINEs más prevalentes, la educación sobre posibles reacciones adversas y la consideración de factores demográficos y estilos de vida al brindar recomendaciones farmacéuticas. Este análisis

contribuye significativamente a la comprensión y mejora de la seguridad en el uso de AINEs en la población atendida por la botica "Maleefarma" en Chiclayo.

V. CONCLUSIONES

- Las reacciones adversas a AINES y factores asociados mostraron prevalencias con edades entre 31 y 40 años en el Sistema Nervioso Central, predominantemente en mujeres para el Sistema Cardiovascular, y una relación con educación secundaria en el Sistema Respiratorio. Los comerciantes son más propensos a experimentar efectos secundarios en el Sistema Digestivo.
- La investigación en la botica Maleefarma reveló que el 41.94% de los usuarios experimentaron reacciones adversas al consumir Antiinflamatorios No Esteroides (AINEs).
- Se identificó al naproxeno como el AINE más prevalente causante de Reacciones Adversas a Medicamentos (RAM), con un significativo 50.54%.
- La mayoría de las reacciones adversas fueron de gravedad leve (62.90%), indicando que, en su mayoría, estas experiencias no resultaron en complicaciones severas para los usuarios atendidos en la botica Maleefarma.
- El sistema digestivo fue el órgano más comúnmente afectado (41.94%) cuando los usuarios presentaron reacciones adversas por el consumo de AINEs.
- La investigación reveló datos demográficos significativos, como la prevalencia de usuarios de AINEs en el rango de 31 a 40 años (45.16%), con una distribución equitativa entre géneros y una mayoría con educación secundaria y superior.
- Los estilos de vida analizados, como el bajo consumo de alcohol y cigarrillos junto con AINEs, ofrecen una visión específica de los hábitos de los usuarios de Maleefarma.

VI. RECOMENDACIONES

1. Dado que el 41.94% de los usuarios experimentó reacciones adversas, se sugiere fortalecer las estrategias de educación del paciente en la botica Maleefarma. Los farmacéuticos deben proporcionar información detallada sobre la prevención y gestión de posibles efectos secundarios, así como promover la comunicación activa entre el personal de la botica y los usuarios.
2. Considerando que el naproxeno fue identificado como el AINE más prevalente causante de RAM (50.54%), se recomienda revisar las pautas de dispensación y brindar orientación específica sobre este medicamento. La actualización del conocimiento del personal farmacéutico y la promoción de alternativas más seguras pueden contribuir a una gestión más efectiva de los riesgos asociados.
3. Dado que la mayoría de las reacciones adversas fueron de gravedad leve (62.90%), se aconseja mantener una vigilancia activa y un seguimiento cercano de los usuarios. La implementación de un sistema de monitoreo continuo permitirá una identificación temprana de síntomas y la intervención oportuna para prevenir complicaciones.
4. Considerando que el sistema digestivo fue el órgano más comúnmente afectado (41.94%), se recomienda enfocar la educación del paciente en la prevención de efectos adversos gastrointestinales. Se pueden ofrecer recomendaciones específicas, como tomar AINEs con alimentos o utilizar protectores gástricos, para minimizar el impacto en el sistema digestivo.
5. Dado que se identificaron factores demográficos significativos, como la prevalencia en el rango de 31 a 40 años (45.16%) y una distribución equitativa entre géneros, se sugiere personalizar aún más la atención farmacéutica. Estrategias adaptadas a grupos demográficos específicos pueden mejorar la eficacia de la gestión de AINEs en la botica Maleefarma.
6. Considerando los estilos de vida analizados, se recomienda incorporar en la orientación farmacéutica la importancia de mantener estilos de vida saludables junto con el uso de AINEs. Se pueden proporcionar pautas específicas sobre el consumo de alcohol, tabaco y la práctica de ejercicio para optimizar la seguridad y eficacia del tratamiento.

Referencias Bibliográficas:

1. Doherty A, Boland F, Moriarty F, Fahey F, Wallace E. Adverse drug reactions and associated patient characteristics in older community-dwelling adults. *BritishJournalofGeneralPractice* [Internet]. 2023;1:211–9. Available from: <https://bjgp.org/content/bjgp/73/728/e211.full.pdf>
2. Tagne J, Yakob R, Dang T, McDonald R, Wickramasinghe N. Reporting, Monitoring, and Handling of Adverse Drug Reactions in Australia: Scoping Review. *JMIR Public Health Surveill* [Internet]. 2023 Jan 16 [cited 2023 Oct 1];9(1):e40080. Available from: <https://publichealth.jmir.org/2023/1/e40080>
3. Batista A, Rodrigues A. Alteraciones hematológicas inducidas por el uso de antiinflamatorios no esteroideos. *Revista Ibero-Americana de Humanidades, Ciências e Educação* [Internet]. 2023 May 16 [cited 2023 Oct 3];9(4):1773–94. Available from: <https://periodicorease.pro.br/rease/article/view/9528>
4. Banze F, Gonzalez I, Torres L. Previsão de reações adversas dos anti-inflamatórios não esteroides por meio de modelação molecular. *RevSALUS - Revista Científica Internacional da Rede Académica das Ciências da Saúde da Lusofonia* [Internet]. 2023 Jul 18 [cited 2023 Oct 3];5(Sup):82. Available from: <https://www.revsalus.com/index.php/RevSALUS/article/view/607>
5. Ríos R, Estrada L. Descripción y cuantificación de riesgos atribuidos a analgésicos antiinflamatorios no esteroideos no selectivos consumidos por la población mexicana. *Med Int Méx* [Internet]. 2018;34(2):173–87. Available from: <https://www.medigraphic.com/pdfs/medintmex/mim-2018/mim182b.pdf>
6. Godoy N. Prevalencia de enfermedades exacerbada por AINES en pacientes con asma y poliposis nasosinusal [Internet]. 2023. Available from: <https://ru.dgb.unam.mx/bitstream/20.500.14330/TES01000835662/3/0835662.pdf>
7. DIGEMID. R.D. N°644-2, 2020-DIGEMID/DPF/MINSA [Internet]. 2020. Available from:

https://www.digemid.minsa.gob.pe/Archivos/Modificaciones/2020/MODIFICACIONES_06-20.pdf

8. GERESA. Geresas Lambayeque promueve campaña para advertir riesgos de la automedicación - Noticias - Gerencia Regional de Salud Lambayeque - Plataforma del Estado Peruano [Internet]. Gerencia Regional de Salud. 2023. Available from: <https://www.gob.pe/institucion/regionlambayeque-geresa/noticias/791857-geresa-lambayeque-promueve-campana-para-advertir-riesgos-de-la-automedicacion>
9. Salazar N, Peralta R. Reacciones adversas y factores asociados al consumo de antiinflamatorios no esteroideos en clientes de la botica Arcangel SRL, José Leonardo Ortiz, Chiclayo, 2022 [Internet]. 2022. Available from: <https://repositorio.uroosevelt.edu.pe/bitstream/handle/20.500.14140/1001/Tesis%20Nixon-Rosa.pdf?sequence=1&isAllowed=y>
10. Gallardo J, Lluen E. Reacciones adversas por consumo de AINES en el contexto del Covid-19 en usuarios atendidos en botica Virgen del Carmen, Chiclayo-2022. [Internet]. 2022 [cited 2023 Oct 4]. Available from: <https://renati.sunedu.gob.pe/handle/sunedu/3365595>
11. Huacahuasi G, Huaraca A. Factores y efectos adversos con antiinflamatorios en clientes de boticas Inkafarma del distrito de Mala, Lima, Febrero, 2022. [Internet]. 2022. Available from: http://repositorio.unid.edu.pe/bitstream/handle/unid/303/T117_70679004_T%20T117_45142128_T.pdf?sequence=1&isAllowed=y
12. Santos L, García A, Linares A, Vidal J. Adverse drug reactions in the elderly of Matanzas, Cuba 2014-2019. Horizonte Sanitario [Internet]. 2023 [cited 2023 Oct 4];22(1):83–8. Available from: <https://revistahorizonte.ujat.mx/index.php/horizonte/article/view/4996/4215>
13. Aldana D, Álvarez M, Lázaro R, Matienzo N, Franco Y. Reacciones adversas por antiinflamatorios no esteroideos Hospital Universitario “General Calixto García”. Convencion Calixto [Internet]. 2022 [cited 2023 Oct 4]; Available from:

<https://convencioncalixto2022.sld.cu/index.php/convencioncalixto/2022/paper/viewPaper/359>

14. Orellana K, Carías A, Cruz W, Rodríguez F, Naira D, Simons P. Reacciones adversas por antibióticos y anti-inflamatorios no esteroideos en pacientes ambulatorios en Honduras. *J Pharm Pharmacogn Res* [Internet]. 2022;10(2):186–95. Available from: https://jppres.com/jppres/pdf/vol10/jppres21.1152_10.2.186.pdf
15. Montané E, Santesmases J. Reacciones adversas a medicamentos. *Med Clin (Barc)* [Internet]. 2020 Mar 13;154(5):178–84. Available from: <https://www.sciencedirect.com/science/article/pii/S0025775319306372>
16. Hernandez A. Identificación de las reacciones adversas a medicamentos (RAM) en pacientes hospitalizados del servicio de medicina interna en el hospital general regional con unidad de medicina familiar N° 1 “Lic. Ignacio García Téllez”, Cuernavaca, Morelos. [Internet]. 2022. Available from: <http://riaa.uaem.mx/xmlui/bitstream/handle/20.500.12055/2817/HEEASL03.pdf?sequence=1&isAllowed=y>
17. Gallo S, Gallo M, Caicedo L, Zuluaga A, Berrouet M. Reacciones adversas medicamentosas cutáneas: enfoque en el servicio de urgencias. *Revista de Asociación Colombiana Dermatológica* [Internet]. 2022 [cited 2023 Oct 4];30(1):29–45. Available from: <https://revista.asocolderma.org.co/index.php/asocolderma/article/view/1728/1434>
18. Bielsa M, Tamayo J, Lizárraga J, Remes M, Carmona R, Aldana J, et al. Consenso mexicano sobre diagnóstico, prevención y tratamiento de la gastropatía y enteropatía por antiinflamatorios no esteroideos. *Rev Gastroenterol Mex* [Internet]. 2020 Apr 1;85(2):190–206. Available from: <https://www.sciencedirect.com/science/article/pii/S0375090620300033>
19. Hernández R, Fernández C, Baptista P. *Metodología de la Investigación* [Internet]. 6ta ed. México, D.F.: Mc Graw Hill; 2014. Available from: https://periodicooficial.jalisco.gob.mx/sites/periodicooficial.jalisco.gob.mx/files/metodologia_de_la_investigacion_-_roberto_hernandez_sampieri.pdf

20. Grove S, Gray J, Burns N. Investigación en Enfermería: Desarrollo de la práctica enfermera basada en evidencia. [Internet]. Vol. 6ta Edición. 2019. 487 p. Available from: <https://www.edicionesjournal.com/Papel/9788491130116/Investigaci%C3%B3n+En+Enfermer%C3%ADa++Desarrollo+De+La+Pr%C3%A1ctica+Enfermera+Basada+En+La+Evidencia>

ANEXOS

Anexo 1: Matriz de consistencia

Autor (es): Bach. Chuquicusma Medina, Juan Yvan
Tema: REACCIONES ADVERSAS Y FACTORES ASOCIADOS AL CONSUMO DE AINES EN USUARIOS ATENDIDOS EN BOTICA “MALEEFARMA”, CHICLAYO-2023

Problema general	Objetivo general	Hipótesis	Variables	Indicadores	Metodología
¿Cuáles son las reacciones adversas y factores asociados al consumo de AINES en usuarios atendidos en la botica Maleefarma, Chiclayo, Lambayeque, 2023?	Determinar las reacciones adversas y factores asociados al consumo de AINES en usuarios atendidos en la botica Maleefarma, Chiclayo, Lambayeque, 2023	Existen reacciones adversas y factores asociados al consumo de AINES en usuarios atendidos en la botica Maleefarma, Chiclayo, Lambayeque, 2023	Variable 1: Factores asociados	Ítem 1-7	Tipo de la investigación: Básica
Problemas específicos	Objetivos específicos		Dimensiones: • Demográfico • Estilo de Vida		Diseño de la investigación: Diseño descriptivo
¿Cuál será la prevalencia de reacciones adversas por consumo de AINES en los usuarios atendidos en la botica Maleefarma, Chiclayo, Lambayeque, 2023?	Determinar la prevalencia de reacciones adversas por consumo de AINES en los usuarios atendidos en la botica Maleefarma, Chiclayo, Lambayeque, 2023		Variable 2: Reacciones adversas		Población: 360 clientes de la botica Maleefarma
¿Cuáles serán los tipos de medicamentos AINES que	Identificar los tipos de medicamentos AINES que causan		Dimensiones:		

<p>causan mayormente RAM en los usuarios atendidos en la botica Maleefarma, Chiclayo, Lambayeque, 2023?</p> <p>¿Cuál será la gravedad de las reacciones adversas por consumo de AINES que presentan los usuarios atendidos en la botica Maleefarma, Chiclayo, Lambayeque, 2023?</p> <p>¿Cuál será el órgano afectado generalmente cuando presentan reacciones adversas por consumo de AINES los usuarios atendidos en la botica Maleefarma, Chiclayo, Lambayeque, 2023?</p> <p>¿Cuáles serán los factores demográficos predominantes en los usuarios que consumen de AINES atendidos en la botica</p>	<p>mayormente RAM en los usuarios atendidos en la botica Maleefarma, Chiclayo, Lambayeque, 2023</p> <p>Determinar la gravedad de las reacciones adversas por consumo de AINES que presentan los usuarios atendidos en la botica Maleefarma, Chiclayo, Lambayeque, 2023</p> <p>Identificar el órgano afectado generalmente cuando presentan reacciones adversas por consumo de AINES los usuarios atendidos en la botica Maleefarma, Chiclayo, Lambayeque, 2023</p> <p>Determinar los factores demográficos predominantes en los usuarios que consumen de AINES atendidos en la botica</p>		<ul style="list-style-type: none"> • Tipo de Medicamento • Frecuencia • Gravedad • Órgano o sistema afectado • Signos y Síntomas 	<p>Ítem 8-13</p>	<p>Muestra: 186 usuarios</p> <p>Técnicas de recopilación de información:</p> <p>La encuesta</p> <p>Instrumento de recolección de datos:</p> <p>El cuestionario</p> <p>Técnicas de procesamiento de información:</p> <p>Mediante tablas de frecuencia y porcentajes.</p>
---	---	--	---	------------------	---

<p>Maleefarma, Chiclayo, Lambayeque, 2023?</p> <p>¿Cuáles serán los estilos de vida predominantes en los usuarios que consumen de AINES atendidos en la botica Maleefarma, Chiclayo, Lambayeque, 2023?</p>	<p>Maleefarma, Chiclayo, Lambayeque, 2023</p> <p>Determinar los estilos de vida predominantes en los usuarios que consumen de AINES atendidos en la botica Maleefarma, Chiclayo, Lambayeque, 2023</p>				
--	---	--	--	--	--

Anexo 2: Operacionalización de las variables

VARIABLE DEPENDIENTE	Definición conceptual	DIMENSIONES	INDICADORES	Tipo de Variable	ESCALA
Reacciones adversas	Respuesta no intencionada ni deseada que se produce tras el consumo de medicamentos	<ul style="list-style-type: none"> • Tipo de Medicamento • Frecuencia • Gravedad • Órgano o sistema afectado • Signos y Síntomas 	¿Qué tipos de AINEs le causaron los RAMs? ¿Cuántas veces presento la misma RAMs? ¿Cuál es la gravedad de los RAMs presentada? ¿Cuál fue el órgano o sistema afectado durante la RAM? Local: Sistémico:	Cualitativa Cualitativa Cualitativa Cualitativa	Nominal
VARIABLE INDEPENDIENTE	Definición conceptual	DIMENSIONES	INDICADORES	Tipo de Variable	ESCALA
Factores asociados	Condiciones o situaciones que se relacionan a reacciones adversas	Factores asociados	Demográfico Estilo de Vida	Cualitativa	Nominal

Anexo 3: Instrumento de recolección de datos



Reacciones adversas y factores asociados al consumo de AINES en usuarios atendidos en botica “Maleefarma”, Chiclayo-2023

El presente cuestionario es anónimo; por tanto, se sugiere ser honesto al responder cada una de las preguntas formuladas, los resultados obtenidos nos permitirán obtener información respecto a reacciones adversas producidas por el consumo de AINES teniendo como referencia muestral los pacientes atendidos en botica “Maleefarma” de Chiclayo, Lambayeque. Con la finalidad de dar a conocer la existencia de este problema y sensibilizarlos para actuar de manera informada y prevenir que la población peruana no se vea afectada.

OBJETIVO:

Identificar las reacciones adversas por consumo de Antiinflamatorios no esteroideos (AINES) en los usuarios atendidos en la botica “Maleefarma”, Chiclayo, Lambayeque, 2023.

Presentó reacciones adversas por consumo de AINES:

Si No

Dimensión: Factores asociados

A. Demográfico

1. EDAD: a) 20 – 30 b) 31 – 40 c) 41 – 50 d) 51 a más
2. SEXO: H () M ()
3. GRADO DE INSTRUCCIÓN: Primaria () Secundaria ()
Superior () Sin instrucción ()
4. Condición Laboral: a) Nombrado b) Contratado c) Comerciante
d) Ama de casa e) Estudiante

B. Estilo de vida

5. ¿Consume algún tipo de bebida alcohólica paralelo al consumo de AINES y tuvo alguna RAMs?

Si No

6. ¿Fuma cigarrillo paralelo al consumo de AINES y tuvo alguna RAMs?

Si No

7. ¿Realiza ejercicios frecuentemente paralelos al consumo de AINES?

Si

No

Dimensión: Reacciones adversas al medicamento

C. Tipo de medicamento

8 . ¿Qué tipos de AINE le causaron las RAMs?

- a) Diclofenaco
- b) Naproxeno
- c) Ibuprofeno
- d) Otros

D. Frecuencia

9 ¿Cuántas veces presento la misma RAMs?

- a) Una vez
- b) Dos veces
- c) Más de tres veces

E. Gravedad

10) ¿Cuál es la gravedad de los RAMs presentada?

- a) Leve
- b) Moderada
- c) Grave

F. Órgano afectado

11) ¿Cuál fue el sistema afectado durante la RAM?

- a) SNC
- b) S. Endocrino
- c) S. cardiovascular
- d) Piel y anexos
- e) S. Digestivo
- f) S. Respiratorio

G. Signos y síntomas

12) ¿Qué tipo de reacciones a nivel local presentó?

- a) Eritema
- b) Dolor
- c) Edema
- d) Prurito
- e) Ninguno

13) ¿Qué tipo de reacciones a nivel sistémico presentó?

- a) Fiebre
- b) Mareos
- c) Nauseas
- d) Vómitos
- e) Astenia
- f) Cefalea
- g) Otros

Anexo 4: Validación de juicio de expertos

FORMATO: A

VALIDEZ DEL INSTRUMENTO DE INVESTIGACIÓN POR JUICIO DE EXPERTO

REACCIONES ADVERSAS Y FACTORES ASOCIADOS AL CONSUMO DE AINES EN USUARIOS ATENDIDOS EN BOTICA “MALEEFARMA”, CHICLAYO-2023

INVESTIGADORES: Chuquicusma Medina, Juan Yvan

NOTA: Para cada ítem se considera la escala de 1 a 5 dónde:

FICHA DE REGISTROS DE DATOS

INSTRUCCIONES:

Estimado investigador, antes de proceder con el llenado del presente documento, Ud. deberá contar con las historias clínicas debidamente enumeradas, marcando con una X en el instrumento de acuerdo a lo registrado:

1= Muy Deficiente o	2= Deficiente	3= Regular	4= Bueno	5= Muy Bueno
---------------------	---------------	------------	----------	--------------

VARIABLE: REACCIONES ADVERSAS					
DIMENSIONES: Tipo de Medicamento	1	2	3	4	5
¿Qué tipos de AINEs le causaron los RAMs?				X	
DIMENSION: Frecuencia	1	2	3	4	5
¿Cuántas veces presento la misma RAMs?				X	
DIMENSION: Gravedad	1	2	3	4	5

¿Cuál es la gravedad de los RAMs presentada?					X
DIMENSION: Órgano o sistema afectado	1	2	3	4	5
¿Cuál fue el órgano o sistema afectado durante la RAM?					X
DIMENSION: Signos y Síntomas	1	2	3	4	5
¿Qué tipo de reacciones a nivel local presentó? ¿Qué tipo de reacciones a nivel sistémico presentó?					X
VARIABLE: FACTORES ASOCIADOS AL CONSUMO DE AINES					
DIMENSIONES: Factores asociados	1	2	3	4	5
Demográfico Estilo de Vida					X
OBSERVACIONES:					

**PROMEDIO DE
VALORACIÓN**

96

OPINIÓN DE APLICABILIDAD

1) Deficiente 2) Baja 3) Regular 4) Buena 5) Muy buena

Nombres y Apellidos : **IRIS MELINA ALFARO BELTRAN**

DNI N° : 17825965

Dirección domiciliaria : Av. Sánchez Carrión 513. El Porvenir

Título Profesional : Químico Farmacéutico

Grado Académico : Magister

Mención : FARMACIA CLÍNICA


Iris Melina Alfaro Beltrán
QUÍMICO FARMACEUTICO
C.Q.F.P. 02795

Lugar y fecha: Huancayo, 20 de octubre del 2023

FORMATO: B

FICHAS DE VALIDACIÓN DEL INFORME DE OPINIÓN POR JUICIO DE EXPERTO

I. DATOS GENERALES

1.1. Título de la Investigación : **REACCIONES ADVERSAS Y FACTORES ASOCIADOS AL CONSUMO DE AINES EN USUARIOS ATENDIDOS EN BOTICA “MALEEFARMA”, CHICLAYO-2023**

1.2. Nombre del instrumento : **FICHA DE RECOLECCIÓN DE DATOS**
 motivo de evaluación

II. ASPECTOS DE VALIDACIÓN

Indicadores	Criterios	Deficiente				Baja				Regular				Buena				Muy Buena				
		5	10	15	20	25	30	35	40	45	50	55	60	65	70	75	80	85	90	95	100	
1. Claridad	Está formulado con lenguaje apropiado																				X	
2. Objetividad	Está expresado en conductas observables																					X
3. Actualidad	Adecuado al avance de la ciencia pedagógica																					X
4. Organización	Existe una organización lógica																				X	
5. Suficiencia	Comprende los aspectos en cantidad y calidad																					X
6. Intencionalidad	Adecuado para valorar los instrumentos de investigación																					X
7. Consistencia	Basado en aspectos teóricos científicos																					X
8. Coherencia	Entre los índices e indicadores																				X	
9. Metodología	La estrategia responde al propósito del diagnóstico																					X
10. Pertinencia	Es útil y adecuado para la investigación																				X	

**PROMEDIO DE
VALORACIÓN**

96

OPINIÓN DE APLICABILIDAD

1) Deficiente 2) Baja 3) Regular 4) Buena 5) Muy buena

Nombres y Apellidos : **IRIS MELINA ALFARO BELTRAN**

DNI N° : 17825965

Dirección domiciliaria : Av. Sánchez Carrión 513. El Porvenir

Título Profesional : Químico Farmaceutico

Grado Académico : Magister

Mención : FARMACIA CLÍNICA


Iris Melina Alfaro Beltrán
QUÍMICO FARMACEUTICO
C.Q.F.P. 02795

Lugar y fecha: Huancayo, 20 de octubre del 2023

FORMATO: A

VALIDEZ DEL INSTRUMENTO DE INVESTIGACIÓN POR JUICIO DE EXPERTO

REACCIONES ADVERSAS Y FACTORES ASOCIADOS AL CONSUMO DE AINES EN USUARIOS ATENDIDOS EN BOTICA "MALEEFARMA", CHICLAYO-2023

INVESTIGADORES: Chuquicusma Medina, Juan Yvan

NOTA: Para cada ítem se considera la escala de 1 a 5 dónde:

FICHA DE REGISTROS DE DATOS

INSTRUCCIONES:

Estimado investigador, antes de proceder con el llenado del presente documento, Ud. deberá contar con las historias clínicas debidamente enumeradas, marcando con una X en el instrumento de acuerdo a lo registrado:

1= Muy Deficiente o	2= Deficiente	3= Regular	4= Bueno	5= Muy Bueno
---------------------	---------------	------------	----------	--------------

VARIABLE: REACCIONES ADVERSAS					
DIMENSIONES: Tipo de Medicamento	1	2	3	4	5
¿Qué tipos de AINEs le causaron los RAMs?				X	
DIMENSION: Frecuencia	1	2	3	4	5
¿Cuántas veces presento la misma RAMs?					X
DIMENSION: Gravedad	1	2	3	4	5

¿Cuál es la gravedad de los RAMs presentada?					X
DIMENSION: Órgano o sistema afectado	1	2	3	4	5
¿Cuál fue el órgano o sistema afectado durante la RAM?					X
DIMENSION: Signos y Síntomas	1	2	3	4	5
¿Qué tipo de reacciones a nivel local presentó? ¿Qué tipo de reacciones a nivel sistémico presentó?					X
VARIABLE: FACTORES ASOCIADOS AL CONSUMO DE AINES					
DIMENSIONES: Factores asociados	1	2	3	4	5
Demográfico Estilo de Vida					X
OBSERVACIONES:					

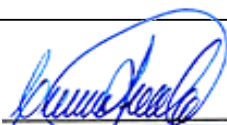
**PROMEDIO DE
VALORACIÓN**

95

OPINIÓN DE APLICABILIDAD

1) Deficiente 2) Baja 3) Regular 4) Buena 5) Muy buena

Nombres y :**CARMEN ROSA SILVA CORREA**.....
DNI N° : ...44472535... Teléfono/Celu :964112623.....
Dirección : ... Av. Gonzales Cáceda N° 381 - Chepén.....
Título Profesional :**QUÍMICO FARMACÉUTICO**.....
Grado Académico :**MAESTRA**
Mención : **EN CIENCIAS QUÍMICAS**.....



Q.F. Carmen Rosa Silva Correa
QUÍMICO FARMACÉUTICO
N° C.Q.F.P 15697

Firma

Lugar y fecha: 20 de octubre del 2023

FICHAS DE VALIDACIÓN DEL INFORME DE OPINIÓN POR JUICIO DE EXPERTO

I. DATOS GENERALES

1.1. Título de la Investigación : **REACCIONES ADVERSAS Y FACTORES ASOCIADOS AL CONSUMO DE AINES EN USUARIOS ATENDIDOS EN BOTICA “MALEEFARMA”, CHICLAYO-2023**

1.2. Nombre del instrumento : **FICHA DE RECOLECCIÓN DE DATOS**
 motivo de evaluación

II. ASPECTOS DE VALIDACIÓN

Indicadores	Criterios	Deficiente				Baja				Regular				Buena				Muy Buena				
		5	10	15	20	25	30	35	40	45	50	55	60	65	70	75	80	85	90	95	100	
1. Claridad	Está formulado con lenguaje apropiado																				X	
2. Objetividad	Está expresado en conductas observables																				X	
3. Actualidad	Adecuado al avance de la ciencia pedagógica																					X
4. Organización	Existe una organización lógica																					X
5. Suficiencia	Comprende los aspectos en cantidad y calidad																					X
6. Intencionalidad	Adecuado para valorar los instrumentos de investigación																					X
7. Consistencia	Basado en aspectos teóricos científicos																				X	
8. Coherencia	Entre los índices e indicadores																					X
9. Metodología	La estrategia responde al propósito del diagnóstico																				X	
10. Pertinencia	Es útil y adecuado para la investigación																					X

PROMEDIO DE VALORACIÓN

95

OPINIÓN DE APLICABILIDAD

1) Deficiente 2) Baja 3) Regular 4) Buena 5) Muy buena

Nombres yCARMEN ROSA SILVA CORREA.....
DNI N° ...444725 Teléfono964112623.....
Dirección ... Av. Gonzales Cáceda N° 381 - Chepén.....
TítuloQUÍMICO FARMACÉUTICO.....
GradoMAESTRA
Mención EN CIENCIAS

<p style="text-align: center;"> ----- Q.F. Carmen Rosa Silva Correa QUÍMICO FARMACÉUTICO N° C.Q.F.P. 15697</p> <hr/> <p style="text-align: center;">Firma</p> <p style="text-align: center;">Lugar y fecha: 20 de octubre del 2023</p>
--

FORMATO: A

VALIDEZ DEL INSTRUMENTO DE INVESTIGACIÓN POR JUICIO
DE EXPERTO

REACCIONES ADVERSAS Y FACTORES ASOCIADOS AL CONSUMO
DE AINES EN USUARIOS ATENDIDOS EN BOTICA "MALEEFARMA",
CHICLAYO-2023

INVESTIGADORES: Chuquicusma Medina, Juan Yvan

NOTA: Para cada ítem se considera la escala de 1 a 5 dónde:

FICHA DE REGISTROS DE DATOS

INSTRUCCIONES:

Estimado investigador, antes de proceder con el llenado del presente documento, Ud. deberá contar con las historias clínicas debidamente enumeradas, marcando con una X en el instrumento de acuerdo a lo registrado:

1= Muy Deficiente o	2= Deficiente	3= Regular	4= Bueno	5= Muy Bueno
---------------------	---------------	------------	----------	--------------

VARIABLE: REACCIONES ADVERSAS					
DIMENSIONES: Tipo de Medicamento	1	2	3	4	5
¿Qué tipos de AINEs le causaron los RAMs?					
DIMENSION: Frecuencia	1	2	3	4	5
¿Cuántas veces presento la misma RAMs?					
DIMENSION: Gravedad	1	2	3	4	5
¿Cuál es la gravedad de los RAMs presentada?					

DIMENSION: Órgano o sistema afectado	1	2	3	4	5
¿Cuál fue el órgano o sistema afectado durante la RAM?					
DIMENSION: Signos y Síntomas	1	2	3	4	5
¿Qué tipo de reacciones a nivel local presentó?					
¿Qué tipo de reacciones a nivel sistémico presentó?					
VARIABLE: FACTORES ASOCIADOS AL CONSUMO DE AINES					
DIMENSIONES: Factores asociados	1	2	3	4	5
Demográfico					
Estilo de Vida					
OBSERVACIONES:					

**PROMEDIO DE
VALORACIÓN**

Buena

OPINIÓN DE APLICABILIDAD

1) Deficiente 2) Baja 3) Regular 4) Buena 5) Muy buena

Nombres y Apellidos : Deysi Lahuana Cisneros

DNI N° : 77462719 Teléfono/Celular :
932648481 Dirección domiciliaria : Jr.

Renovación 951, La Victoria

Título Profesional : Químico Farmacéutico

Grado Académico : Magister

Mención : Gestión Pública



Firma y sello

Lima 31 de octubre 2023

FICHAS DE VALIDACIÓN DEL INFORME DE OPINIÓN POR JUICIO DE EXPERTO

I. DATOS GENERALES

1.1. Título de la Investigación : **REACCIONES ADVERSAS Y FACTORES ASOCIADOS AL CONSUMO DE AINES EN USUARIOS ATENDIDOS EN BOTICA “MALEEFARMA”, CHICLAYO-2023**

1.2. Nombre del instrumento : **FICHA DE RECOLECCIÓN DE DATOS**
 motivo de evaluación

II. ASPECTOS DE VALIDACIÓN

Indicadores	Criterios	Deficiente				Baja				Regular				Buena				Muy Buena				
		5	10	15	20	25	30	35	40	45	50	55	60	65	70	75	80	85	90	95	100	
1. Claridad	Está formulado con lenguaje apropiado													X								
2. Objetividad	Está expresado en conductas observables														X							
3. Actualidad	Adecuado al avance de la ciencia pedagógica													X								
4. Organización	Existe una organización lógica														X							
5. Suficiencia	Comprende los aspectos en cantidad y calidad															X						
6. Intencionalidad	Adecuado para valorar los instrumentos de investigación														X							
7. Consistencia	Basado en aspectos teóricos científicos														X							
8. Coherencia	Entre los índices e indicadores															X						
9. Metodología	La estrategia responde al propósito del diagnóstico															X						
10. Pertinencia	Es útil y adecuado para la investigación															X						

**PROMEDIO DE
VALORACIÓN**

Buen

OPINIÓN DE APLICABILIDAD

1) Deficiente 2) Baja 3) Regular 4) Buena 5) Muy buena

Nombres y Apellidos : Deysi Lahuana Cisneros

DNI N° : 77462719 Teléfono/Celular: 2648481

Dirección domiciliaria : Jr. Renovación 951, La Victoria

Título Profesional : Químico Farmacéutico

Grado Académico : Magister

Mención : Gestión Pública



Deysi Lahuana Cisneros
QUIMICO FARMACEUTICO
CQFP. 28085

**Lima, 31 de octubre
2023**

ABSTRACT

The general objective of this research was to determine the adverse reactions and factors associated with the consumption of NSAIDs in users served at the "Maleefarma" pharmacy in Chiclayo. A basic study was carried out, with a descriptive design. The sample was made up of 186 users of the Maleefarma pharmacy, to whom a structured questionnaire was applied. Data were collected on the prevalence of adverse reactions, most associated types of NSAIDs, severity of reactions, affected organs, demographic factors and lifestyles. The results revealed that 41.94% of users experienced adverse reactions from the consumption of NSAIDs, with naproxen being the most prevalent medication associated with these reactions (50.54%). Most reactions were mild in severity (62.90%) and mainly affected the digestive system (41.94%). Relevant demographic factors were identified, such as prevalence in the range of 31 to 40 years (45.16%), and lifestyles, such as low alcohol and tobacco consumption (96.24% and 96.77%, respectively). The research highlights the significant prevalence of adverse reactions associated with the consumption of NSAIDs in users of the Maleefarma pharmacy. The conclusions of the study indicate that there is a high percentage of adverse reactions and associated factors in the users treated at the "Maleefarma" pharmacy.

Keywords: Adverse reactions, associated factors, NSAIDs, users.



Alexander I. Acaro Pizarro
LIC. IDIOMAS EXTRANJEROS
Reg. N° 134217



**FACULTAD DE CIENCIAS DE LA SALUD
ESCUELA PROFESIONAL DE FARMACIA Y BIOQUIMICA**

Consentimiento Informado

1. Información

El presente trabajo de investigación es titulado “**Reacciones adversas y factores asociados al consumo de AINES en usuarios atendidos en botica Maleefarma, Chiclayo-2023**”, es conducida por estudiantes de la escuela de Farmacia y Bioquímica con la finalidad de conocer cuáles son las reacciones adversas por consumo de Antiinflamatorios no esteroideos (AINES) en usuarios atendidos en botica Maleefarma, **Chiclayo-2023**. Se mantendrá la confidencialidad absoluta de los datos consignados en la escala respectiva, así como la posibilidad de abandonar el estudio cuando lo decida. Se le solicita su consentimiento.

2. Consentimiento

Acepto participar del estudio por lo que doy mi consentimiento voluntario, Asimismo, todas mis preguntas fueron respondidas y resueltas por los investigadores.

Participante:

Código: Fecha:/...../..... Firma:

Investigador:

Nombres y apellidos:

DNI: Fecha:/...../..... Firma:

Anexo 7: Carta de autorización



CARTA DE ACEPTACIÓN

EL QUE SUSCRIBE

Hace constar

Que, **CHUQUICUSMA MEDINA, JUAN YVAN**, bachiller en Farmacia y Bioquímica ha sido aceptado por este establecimiento farmacéutico para realizar la ejecución de su trabajo de investigación titulado **“REACCIONES ADVERSAS Y FACTORES ASOCIADOS AL CONSUMO DE AINES EN USUARIOS ATENDIDOS EN BOTICA “MALEEFARMA”, CHICLAYO-2023”**.

Trujillo, 26 de octubre del 2023

MaleeFarma
Pensando en tu salud y economía
Marlita Lizbett Diaz Flores
PROPIETARIA

Anexo 8: Evidencias fotográficas del trabajo de campo







● 3% de similitud general

Principales fuentes encontradas en las siguientes bases de datos:

- 3% Base de datos de Internet
- 0% Base de datos de publicaciones

FUENTES PRINCIPALES

Las fuentes con el mayor número de coincidencias dentro de la entrega. Las fuentes superpuestas no se mostrarán.

1

repositorio.uroosevelt.edu.pe

Internet

3%

● **Excluir del Reporte de Similitud**

- Material bibliográfico
- Material citado
- Bloques de texto excluidos manualmente
- Material citado
- Coincidencia baja (menos de 20 palabras)

BLOQUES DE TEXTO EXCLUIDOS

Gracias por llevarme en tus oraciones porque estoy seguro que siempre lo haces....

www.coursehero.com

identificado con, DNI N

repositorio.uroosevelt.edu.pe

DECLARO BAJO JURAMENTO QUE: TODA LA INFORMACIÓN PRESENTADA ESAU...

repositorio.uroosevelt.edu.pe

DEDICATORIA..... iiA...

repositorio.ucv.edu.pe

viii INDICE DE ANEXOS Anexo 1: Matriz de consistencia

repositorio.uroosevelt.edu.pe